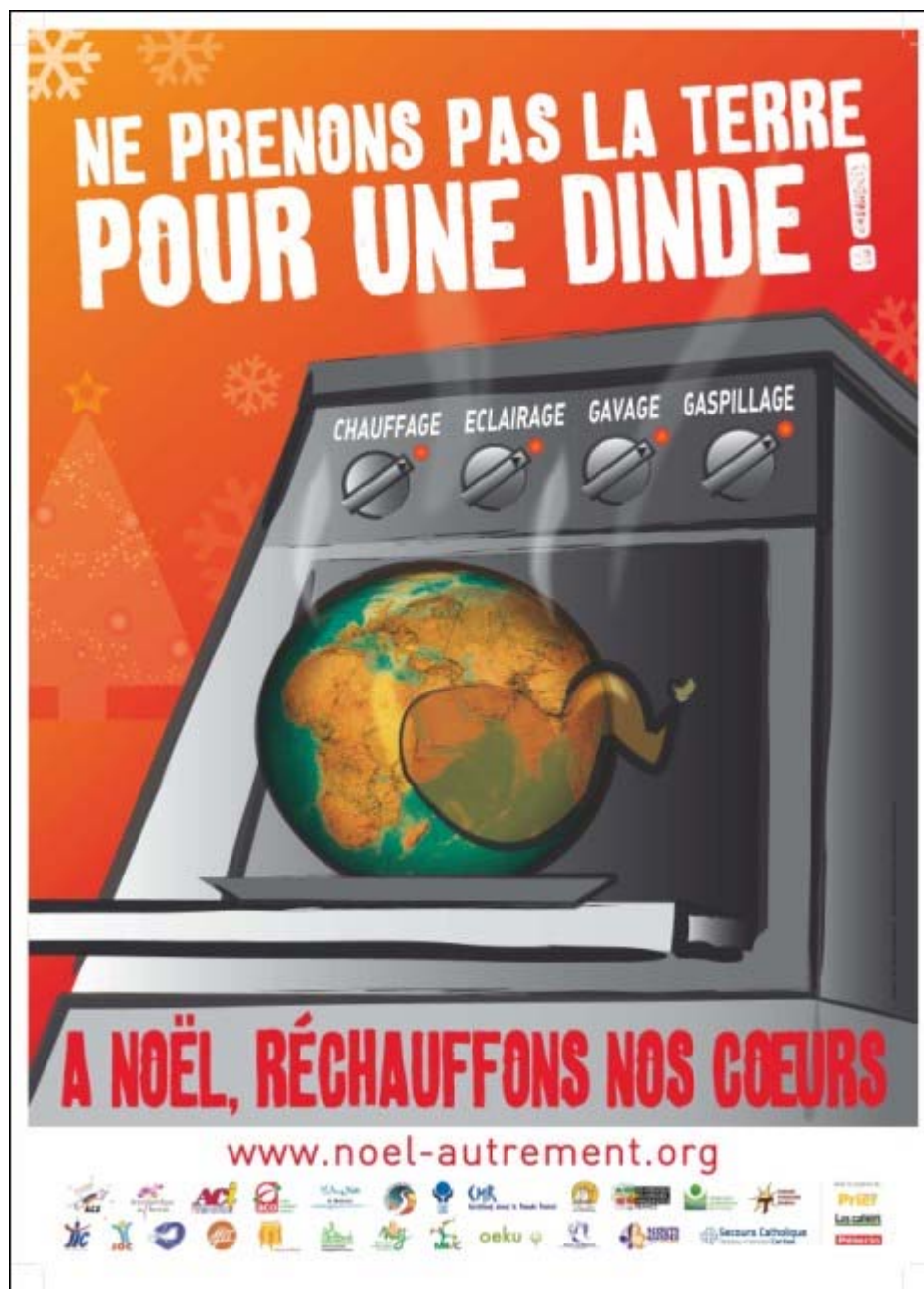


# Campagne de sensibilisation « Vivre Noël autrement 2009 »



## Kit d'animation

### SOMMAIRE :

- Page 2 : Communiqué de presse
- Page 3 : Partenaires de la campagne Noël 2009 et historique de ces campagnes
- Page 4 : Quelques gestes et initiatives concrètes pour réfléchir et agir
- Page 6 : Schéma possible pour organiser une réunion
- Page 7 : Kit pédagogique pour les enfants et les jeunes

Campagne Noël Autrement 2009  
**« Ne prenons pas la terre pour une dinde !  
A Noël, réchauffons nos cœurs »**

A la veille du sommet de Copenhague de décembre 2009 sur le changement climatique, le collectif chrétien œcuménique qui anime depuis 5 ans les campagnes Noël Autrement a choisi comme thème le réchauffement climatique, traité de façon provocatrice, dans l'objectif de faire réagir et de bousculer les habitudes.

L'enjeu de ce sommet est en effet énorme car il faut faire suite au Protocole de Kyoto, péniblement mis en œuvre. Les modifications du climat s'accélèrent, et les prévisions des scientifiques sont alarmantes, mais le citoyen de base peut se sentir impuissant face à cette réalité.

L'objet de cette nouvelle campagne est donc de proposer à chacun une réflexion sur sa propre responsabilité, à la fois pour la sauvegarde de la planète et pour la solidarité. Car si d'un côté, on parle de réchauffement climatique, de l'autre c'est un monde en crise profonde qui se dessine. Un monde où bien des cœurs sont à réchauffer : ceux des migrants climatiques comme ceux des victimes de la cupidité de l'époque.

Les 24 mouvements et services chrétiens signataires de cette campagne profitent une fois encore du temps de Noël pour lancer une interpellation sur son sens profond. L'essentiel de cette fête est-il dans la consommation forcenée ou dans la solidarité et la responsabilité ?

Concrètement, à Noël, chacun est appelé à remettre en cause les excès qui participent au réchauffement climatique - chauffage trop fort, guirlandes lumineuses, trop-plein de cadeaux et de nourriture... - et à privilégier le lien avec les habitants de la planète.

Ce Christ que nous célébrons à Noël nous ouvre un chemin de liberté et de responsabilité dans notre monde. Nous avons reçu de Dieu la Création comme un don sacré, non pour la piller, mais pour la cultiver et en prendre soin pour qu'elle reste un environnement sain pour tous

La prise de conscience de cette nécessité progresse. Elle doit maintenant se traduire en actes, politiques et personnels : il y a urgence !

Plus d'infos sur le site [www.noel-autrement.org](http://www.noel-autrement.org)

Contact : Xavier Monmarché. 06.18.43.83.48. [contact@noel-autrement.org](mailto:contact@noel-autrement.org)

## Partenaires de la campagne Vivre Noël autrement 2009

- Action Catholique des Enfants. ACE
- Action catholique des femmes. ACF
- Action Catholique des milieux Indépendants. ACI
- Action Catholique Ouvrière. ACO
- A Rocha
- Aumônerie de l'Enseignement Publique. AEP
- Comité Catholique contre la Faim et pour le Développement. CCFD
- Chrétiens dans le Monde Rural. CMR
- Communauté Vie Chrétienne. CVX
- Eclaireuses et Eclaireurs Unionistes de France. EEUdF
- Fédération Protestante de France. FPF
- Fraternité Franciscaine Séculière. FFS
- Jeunesse Indépendante Chrétienne. JIC
- Jeunesse Ouvrière Chrétienne. JOC
- Justice et Paix
- Mouvement Chrétien des Cadres et dirigeants. MCC
- Mission de France
- Mission populaire Evangélique de France
- Mouvement Eucharistique des Jeunes
- Mouvement Rural de Jeunesse Chrétienne. MRJC
- OEKU-Suisse
- Pax Christi France
- Scouts et Guides de France
- Secours Catholique

### Avec le soutien et le partenariat de :

- Pèlerin
- Les Cahiers de Saint-Lambert
- Prier

## Historique des campagnes « Vivre autrement »

Les campagnes « Vivre autrement » sont l'initiative d'un collectif d'associations, mouvements et services chrétiens, 8 lors de la 1<sup>ère</sup> campagne de Noël en 2005, 18 pour Noël 2007, 22 pour la campagne Eté 2008, 24 pour la campagne de Noël 2009 avec 3 partenaires presse.

Parce que « *la terre est un héritage commun dont les fruits doivent profiter à tous* » (Jean Paul II, Message pour la Journée de la Paix du 1<sup>er</sup> janvier 1990), parce que la Bible nous enseigne que la terre est un don de Dieu que l'homme doit gérer avec sagesse, parce que nos modes de vie infligent de graves atteintes à l'environnement, mettant en péril l'avenir de l'humanité, des mouvements chrétiens ont décidé de mener des actions communes pour un développement durable et la conversion des modes de vie.

Chaque mouvement est déjà engagé chacun à sa manière dans la préservation de l'environnement, mais tous partagent le même point de vue : la surexploitation des ressources naturelles, les dérèglements climatiques causés par l'activité humaine, la pollution des écosystèmes sont autant de facteurs aggravant les inégalités et les conflits entre les peuples.

Sous l'impulsion de Pax Christi France, ces associations et mouvements chrétiens ont décidé de travailler à une prise de conscience de notre responsabilité individuelle et collective de chrétiens sur l'environnement à travers nos modes de vie qu'il nous faut « *convertir* ».

A travers cette initiative des campagnes « Vivre autrement » et parce que le chrétien en particulier est concerné par ce combat pour l'avenir de l'humanité, le collectif souhaite apporter sa contribution à tous ces efforts déjà engagés par tant d'autres.

# **Vivre Noël autrement !**

## **des questions à se poser, des gestes à choisir**

Proposé par le CMR – Chrétiens dans le Monde Rural

### **La consommation**

#### **Quelques questions**

- Quelle relation entre réussite de la fête de Noël et consommation ?
- Dans quelles conditions de travail et de rémunération les cadeaux que j'achète sont-ils fabriqués ?
- Quel sens donné-je aux cadeaux que j'offre ? Est-ce que ce sont des cadeaux « durables » ?

#### **Propositions de gestes**

- Je m'informe sur la provenance des cadeaux, je privilégie des produits fabriqués localement ou s'ils sont fabriqués dans les pays du Sud, issus du commerce équitable.
- Je choisis des cadeaux peu gourmands en énergie, à la fabrication comme à l'utilisation.
- Je pense à recycler les vieux cadeaux. C'est aussi une bonne idée de pratiquer le troc à Noël ou de fabriquer ses cadeaux artisanalement.
- Je choisis des cadeaux durables qui répondent aux attentes de ceux à qui je vais les offrir.
- Je réduis le nombre de cadeaux ; mieux vaut un seul cadeau répondant à des critères environnementaux et éthiques que de multiples cadeaux gadgets.
- Je décore un arbre du jardin ou j'installe un sapin en papier recyclé plutôt que d'acheter un sapin de pépinière.
- Je réutilise les décorations de Noël d'une année sur l'autre ; j'évite autant que possible le plastique pour privilégier les matériaux écologiques.

### **L'alimentation**

#### **Quelques questions**

- Est-ce qu'un repas de Noël réussi passe nécessairement par une surabondance alimentaire ?
- Est-ce que je sais d'où viennent les aliments que j'achète ?
- Est-ce que je connais les conséquences de mes habitudes alimentaires (1g de protéines animales demande l'équivalent de 7 à 9 g de protéines végétales) ?

#### **Propositions de gestes**

- Même à Noël, je choisis ou je privilégie des produits de saison, labellisés, bio, produits en proximité.
- Je savoure d'autant mieux le repas exceptionnel de Noël que je modifie mes habitudes alimentaires vers plus de sobriété, notamment moins de viande.

- J'évite tout gâchis alimentaire. Jusqu'à 40 % des aliments finissent à la poubelle pendant les fêtes, souvent parce qu'on a acheté trop de victuailles.
- Je privilégie les produits en vrac plutôt qu'emballés ; les emballages sont consommateurs d'énergie pour leur fabrication et leur élimination.

## Le chauffage

### Quelques questions

- Est-ce que je connais l'impact énergétique de mon mode de chauffage ?
- Est-ce que je me suis déjà interrogé sur les actions que je pouvais facilement mettre en œuvre pour limiter ma consommation d'énergie ?
- Suis-je prêt à faire quelques efforts pour limiter l'impact environnemental de mon chauffage ?

### Propositions de gestes

- Je limite la température : 19° dans les pièces de vie, c'est suffisant. Un degré de moins c'est 7% de consommation en moins et je redécouvre pourquoi nos grands-parents portaient des pulls en laine l'hiver.
- Je profite au maximum de la chaleur du soleil, c'est gratuit et efficace.
- Un bon entretien du système de chauffage, c'est 10% d'économie.
- Je baisse le chauffage en cas d'absence.
- J'utilise des thermostats d'ambiance pour maintenir une température constante.
- Je me renseigne sur un thermostat d'ambiance programmable ou thermostat à horloge : il permet de programmer une baisse de température du chauffage quand les besoins sont moins importants (la nuit ou en cas d'absence) ; je peux ainsi faire de 10 à 20 % d'économie.

## L'éclairage

### Quelques questions

- Multiplier les illuminations dans mon logement et au-dehors permet-il de passer de meilleures fêtes de Noël ?
- Est-ce que j'ai réfléchi à l'impact énergétique et écologique des illuminations de Noël ?

### Propositions de gestes

- Je limite les illuminations de Noël chez moi, et si je ne peux pas m'en passer, je veille à ce qu'elles soient à basse consommation. Je m'oppose aux concours d'illuminations.
- Je ne les allume qu'au moment des fêtes proprement dites.
- Je retrouve le sens de la lumière en utilisant une bougie, lumière « vivante » chargée de symbole, plutôt qu'une guirlande électrique.

## La solidarité

### Quelques questions

- Quelle place je fais dans ma vie, au moment de Noël, à ceux qui sont seuls, malades ou dans la misère ?
- Quelle place je réserve dans mon budget, à Noël, pour apporter un soutien financier, même modeste, aux associations de solidarité ?
- Quels enseignements puis-je tirer des conditions dans lesquelles Jésus-Christ est venu au monde ?

### Propositions de gestes

- J'adresse la parole, un sourire à un sans domicile ; je visite une personne hospitalisée, j'invite un voisin ou une personne âgée seule pour Noël.
- Je m'informe des actions de solidarité organisées par les associations de mon entourage pour y participer.
- Je m'informe sur les causes des détresses vécues autour de moi et dans la société et je réfléchis aux solutions collectives à mettre en œuvre pour y remédier.

## **Schéma de réunion selon le modèle ignatien pour la campagne « Noël autrement 2009 »**

Proposé par l'atelier Chrétien coresponsables de la Création de la Communauté Vie Chrétienne - CVX

*Chaque jour, la planète se réchauffe insensiblement... pour moi, mais déjà très sensiblement pour de nombreux habitants de la planète !*

*Une trêve : La naissance de Jésus-Christ, c'est un appel à une vie nouvelle. Prenons le temps de nous interroger sur notre façon de vivre et de consommer.*

*Vivre Autrement : Et si on faisait de Noël un temps où nos cœurs se réchauffent, se mettent en route et tissent des liens avec ceux qui souffrent le plus de ces dérèglements climatiques.*

### **Pour la prière**

- Luc 24, 32 : « Notre cœur n'était-il pas tout brûlant au dedans de nous, quand il nous parlait en chemin »
- Matthieu 25, 35 : « J'ai eu faim et vous m'avez donné à manger, j'ai eu soif et vous m'avez donné à boire, j'étais étranger et vous m'avez accueilli ».

### **Pour la relecture et le partage**

1. En quoi ce temps de préparation à Noël m'appelle-t-il à me mettre plus en marche ?
2. Quels événements actuels du monde me conduisent à un déplacement ? Comment ?
3. Suis-je prêt à soutenir mes représentants politiques dans l'appel au partage et au changement de mode de vie qui sera la conséquence de la Conférence climatique de Copenhague, début décembre ?
4. Comment je souhaite un cœur réchauffé? Quelle est ma position vis à vis des gaspillages ? Quelle est mon attention à la Terre et à ses habitants ?
5. Suis-je prêt à annoncer une Bonne et Heureuse Nouvelle de manière prophétique en ce temps de Noël ? Comment je formule mon espérance pour ce monde à l'aube de 2010 ?

### **Interpellation**

- Après cet échange, en quoi ce que j'ai entendu m'invite à aller plus loin « autrement » ?
- Qu'est-ce que j'ai envie de dire à l'un ou l'autre pour l'accompagner ?

### **Evaluation**

« Vraiment le Seigneur est ici mais je ne le savais pas. » Genèse 28-16

Cette réunion m'a ennuyé, découragé, touché, déstabilisé, sensibilisé, envoyé en mission... ?

**« Vivre Noël autrement 2009 »  
Kit pédagogique à l'usage des jeunes**

Proposé par les AEP, l'ACE et les Scouts et Guides de France

### **1 - Lecture d'image**

Qu'est-ce que vous voyez sur l'affiche ?

*Laisser les jeunes décrire l'affiche telle qu'ils la voient.*

*Noter tous les détails qu'ils nomment.*

Quelle impression renvoie la composition visuelle de l'image ?

Comment est dessiné le four ?

*Gros traits noirs, très soulignés / Couleur foncée ou claire...*

Dans la représentation de la dinde : comment sont les couleurs ?

*La terre-dinde aux couleurs brûlées*

*La terre-dinde sur un plat, comme prête à être consommée, mangée*

*La terre-dinde sortant ou entrant dans le four : voir que la dinde fume...*

*Les boutons du four qui sont au maximum, tous sur le rouge.*

Regard sur l'arrière plan : sapin illuminé, flocons de neige

Que représente le four ? A qui appartient-il ou qui l'allume ?

L'image vous paraît-elle réaliste ou pas ? Si oui, pourquoi ? Si non, pourquoi ? Quel lien avec Noël ?

### **2 - Le texte de l'affiche**

#### **A - Le 1<sup>er</sup> slogan et les boutons du four**

Quels sont les mots qui vous interpellent ?

A quoi vous font-ils penser ?

A partir des 4 mots des boutons, faire comme un brainstorming sur la façon dont ces mots évoquent les fêtes de Noël.

Verriez-vous un cinquième bouton à cette gazinière ?

Pour quelle fonction ? Réglé comment ? (à bloc comme les autres, ou moins fort ?)

#### **B - 2<sup>ème</sup> slogan : A Noël réchauffons nos cœurs**

Qu'est-ce que ce slogan veut dire pour toi, pour vous ?

A votre avis, quel lien y a-t-il entre les deux slogans (celui du haut et celui du bas) ?

A quelle action cela nous invite-t-il ?

Comment sommes-nous prêts à changer pour qu'à Noël on réchauffe plutôt les cœurs ?

Qu'est-ce que je suis prêt à faire, moi, pour changer les choses ?

### **3 - Le sens de Noël**

**Lire le texte de la nativité en Luc 2, 1-20** : en soulignant la simplicité extrême de la naissance du Christ.

Si on a le temps, on peut avec les enfants leur demander d'imaginer la naissance de Jésus dans l'excès de richesses et de gaspillage que nous pouvons parfois connaître dans notre façon de fêter Noël.

Pourquoi c'est important que Jésus soit né dans la simplicité, le dénuement ? Qu'est-ce que cela dit de Dieu lui-même et de l'Évangile ?

Comment dans notre façon de fêter Noël, gardons-nous l'esprit de cette simplicité ?

On peut à ce moment-là faire écrire aux jeunes une action qu'ils sont prêts à faire pour réchauffer les cœurs à Noël plutôt que la terre sur une étoile (ou autre) qu'ils emmènent chez eux pour mettre soit dans la crèche ou dans le sapin....

### **Quelques pistes d'actions concrètes**

- Acheter un sapin avec racines, pour le replanter ensuite.
- Privilégier le recyclage avec le sac à sapin de Handicap international.
- Prendre contact avec les mairies qui organisent le ramassage des sapins de Noël
- Participer à l'action du père Noël vert du Secours populaire : donner des jouets neufs en trop pour les personnes défavorisées.
- Se renseigner auprès des associations (Secours catholique, Restos du cœurs, Petits frères des pauvres) qui organisent des repas pour les plus pauvres.
- Aider les banques alimentaires.